



Российская Федерация
Новгородская область Валдайский район
АДМИНИСТРАЦИЯ РОЩИНСКОГО СЕЛЬСКОГО ПОСЕЛЕНИЯ
П О С Т А Н О В Л Е Н И Е

от 07.02.2022 № 36

п. Рощино

О внесении изменений в
Постановление администрации
Рощинского сельского поселения от
16.11.2020 № 250 «Об реестра,
схемы мест (площадок) накопления
и Правила обустройства мест
(площадок) накопления твердых
коммунальных отходов в
Рощинском сельском поселении

В связи с Представлением Новгородской межрайонной Прокуратурой от 31.01.2022 № Прдр-20490024-4-22/-20490024

ПОСТАНОВЛЯЮ:

1. Внести изменения в Постановление администрации Рощинского сельского поселения от 16.11.2020 № 250 «Об утверждении реестра, схемы мест (площадок) накопления и Правила обустройства мест (площадок) накопления твердых коммунальных отходов в Рощинском сельском поселении» и изложить его в прилагаемой редакции.

2. Опубликовать настоящее Постановление в информационном бюллетене «Рощинский вестник» и разместить на официальном сайте администрации.

Заместитель Главы администрации
Рощинского сельского поселения

Н.Н. Шевченко

Приложение 1
к постановлению администрации
Рощинского сельского поселения
от 16.11.2020 № 250
с изменениями внесёнными
Постановлением от 21.09.2021 № 199
Постановлением от 07.02.2022 № 36

Реестр мест (площадок) накопления твердых коммунальных отходов Ашинского городского поселения						
№ п/п	Данные о нахождении мест (площадок) накопления ТКО			Технические характеристики мест (площадок) накопления ТКО	Данные о собственниках мест (площадок) накопления	Источники образования ТКО
	Координаты		Адрес			
	Широта	Долгота				
1	58°01'32,16	33°14'01,25	Новгородская область Валдайский район деревня Ящерово	Покрытие-водонепроницаемое (бетон); площадь площадки S=16 м ² ; контейнеров- 4 шт., объем-1,1 м ³ .	Администрация Рощинского сельского поселения Новгородская область Валдайский район дом № 11 «а» ОГРН 1105302000760	Население Территория населённого пункта деревня Ящерово
2	58°01'31,64	33°18'46,04	Новгородская область Валдайский район деревня Долгие Бороды	Покрытие-водонепроницаемое (бетон); площадь площадки S=12,5 м ² ; контейнеров - 4 шт., объем- 1,1 м ³	Администрация Рощинского сельского поселения Новгородская область Валдайский район дом № 11 «а» ОГРН 1105302000760	Население Территория населённого пункта деревня Долгие Бороды
3	58°01'51.32	33°18'59.39	Новгородская область Валдайский район деревня Долгие Бороды (кладбище)	Покрытие-водонепроницаемое (бетон); площадь площадки S=12,5 м ² ; контейнеров - 2 шт., объем- 1,1 м ³	Администрация Рощинского сельского поселения Новгородская область Валдайский район дом № 11 «а» ОГРН 1105302000760	Население Территория населённого пункта деревня Долгие Бороды
4	58°07'10,19	33°17'42,38	Новгородская область Валдайский район деревня Новотроицы	Покрытие-водонепроницаемое (бетон); площадь площадки S=12,5 м ² ; контейнеров - 4 шт., объем- 1,1 м ³	Администрация Рощинского сельского поселения Новгородская область Валдайский район дом № 11 «а» ОГРН 1105302000760	Население Территория населённого пункта деревня Новотроицы

5	58°05'55,37	33°21'18,57	Новгородская область Валдайский район деревня Байнёво	Покрытие-водонепроницаемое (бетон); площадь площадки S=13,8 м ² ; контейнеров - 4 шт., объем- 1,1 м ³	Администрация Рощинского сельского поселения Новгородская область Валдайский район дом № 11 «а» ОГРН 1105302000760	Население Территория населённого пункта деревня Новотроицы
6	58°00'51,74	33°23'17,79	Новгородская область Валдайский район деревня Шуя	Покрытие-водонепроницаемое (бетон); площадь площадки S=15,5 м ² ; контейнеров - 4 шт., объем- 1,1 м ³	Администрация Рощинского сельского поселения Новгородская область Валдайский район дом № 11 «а» ОГРН 1105302000760	Население Территория населённого пункта деревня Шуя
7	58°01'06.63	33°23'40.82	Новгородская область Валдайский район деревня Шуя (кладбище)	Покрытие-водонепроницаемое (бетон); площадь площадки S=10,7 м ² ; бункер - 1 шт., объем - 7 м ³	Администрация Рощинского сельского поселения Новгородская область Валдайский район дом № 11 «а» ОГРН 1105302000760	Население Территория населённого пункта деревня Шуя
8	58°01'44,87	33°35'15,65	Новгородская область	Покрытие-щебень шлаковый; площадь площадки S=10,3 м ² ; бункер - 1 шт., объем - 7 м ³	Администрация Рощинского сельского поселения Новгородская область Валдайский район дом № 11 «а» ОГРН 1105302000760	Население Территория населённого пункта деревня Горка
9	58°01'29,26	33°34'45,97	Валдайский район деревня Горка	Покрытие-щебень шлаковый; площадь площадки S=10,7 м ² ; бункер - 1 шт., объем - 7 м ³		

10	58°01'27.29"	33°19'01.49"	Новгородская область Валдайский район посёлок Рощино	Покрытие-водонепроницаемое (бетон); площадь площадки S=15,5 м ² ; контейнеров - 7шт., объем- 1,1 м ³	Администрация Рощинского сельского поселения Новгородская область Валдайский район дом № 11 «а» ОГРН 1105302000760	Население Территория населённого пункта поселок Рощино
11	58°01'29.53"	33°19'12.09"		Покрытие-водонепроницаемое (бетон); площадь площадки S=17,5 м ² ; контейнеров - 8 шт., объем- 1,1 м ³	Администрация Рощинского сельского поселения Новгородская область Валдайский район дом № 11 «а» ОГРН 1105302000760	Население Территория населённого пункта поселок Рощино
12	58°01'27.23"	33°15'31.09"	Новгородская область Валдайский район деревня Усадье	Покрытие-водонепроницаемое (бетон); площадь площадки S=12,5 м ² ; контейнеров - 3 шт., объем- 1,1 м ³	Администрация Рощинского сельского поселения Новгородская область Валдайский район дом № 11 «а» ОГРН 1105302000760	Население Территория населённого пункта деревня Усадье
13	58°02'34.73"	33°22'05.44"	Новгородская область Валдайский район деревня Нелюшка	Покрытие-водонепроницаемое (бетон); площадь площадки S=12,5 м ² ; контейнеров - 3 шт., объем- 1,1 м ³	Администрация Рощинского сельского поселения Новгородская область Валдайский район дом № 11 «а» ОГРН 1105302000760	Население Территория населённого пункта деревня Нелюшка

СХЕМА
размещения мест (площадок) накопления твердых коммунальных отходов на территории
Рощинского сельского поселения

Схема размещения площадки накопления ТКО в деревне Ящерово



Схема размещения площадки накопления ТКО в деревне Долгие Бороды



Схема размещения площадки накопления ТКО в деревне Новотроицы



Схема размещения площадки накопления ТКО в деревне Байнёво



Схема размещения площадки накопления ТКО в деревне Шуя



Площадка
накопления ТКО

Схема размещения площадки накопления ТКО в деревне Горка



Площадка
накопления ТКО

Площадка
накопления ТКО

Схема размещения площадки накопления ТКО в посёлке Роцино

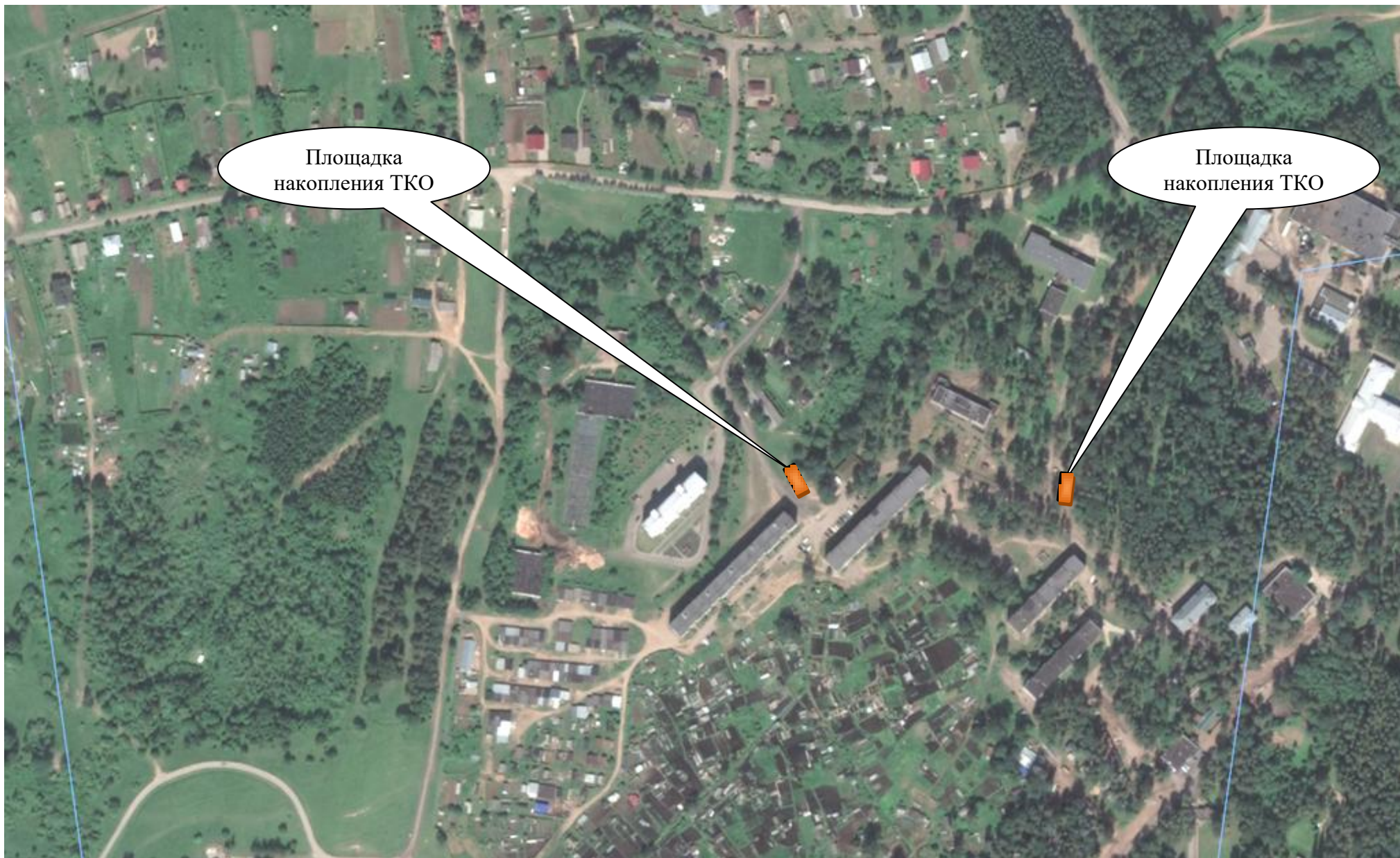
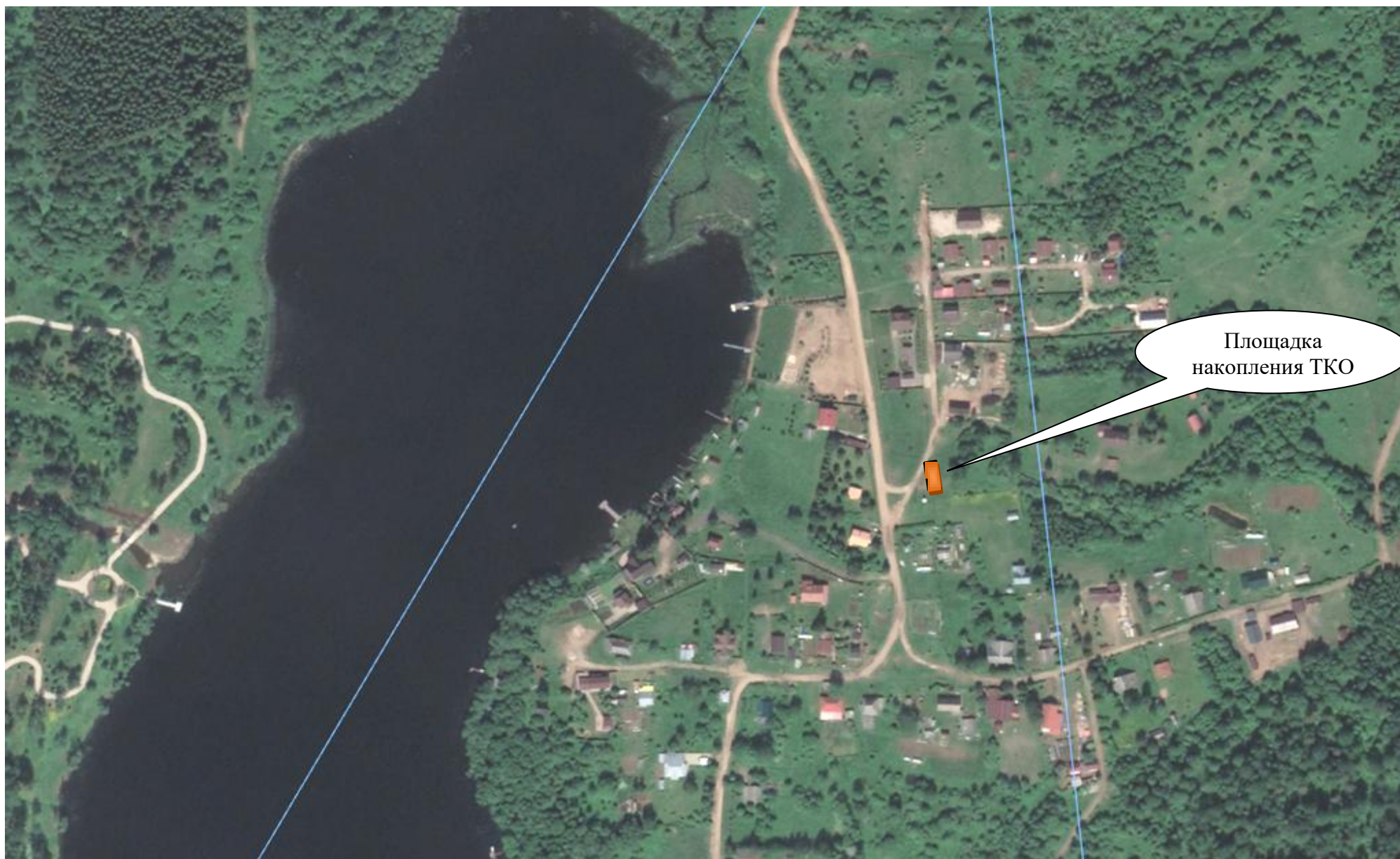


Схема размещения площадки накопления ТКО в деревне Усадье



Площадка
накопления ТКО

Схема размещения площадки накопления ТКО в деревне Нелюшка



Схема размещения площадки накопления ТКО в деревне Долгие Бороды (кладбище)



Схема размещения площадки накопления ТКО в деревне Шуя (кладбище)



ПРАВИЛА **ОБУСТРОЙСТВА МЕСТ (ПЛОЩАДОК) НАКОПЛЕНИЯ ТВЕРДЫХ** **КОММУНАЛЬНЫХ ОТХОДОВ И ВЕДЕНИЯ ИХ РЕЕСТРА В РОШИНСКОМ** **СЕЛЬСКОМ ПОСЕЛЕНИИ**

I. Общие положения

1. Настоящие Правила определяют порядок создания мест (площадок) накопления твердых коммунальных отходов, правила формирования, текстового содержания и ведения реестра мест (площадок) накопления твердых коммунальных отходов.

2. Места (площадки) накопления твердых коммунальных отходов должны соответствовать требованиям законодательства Российской Федерации в области санитарно-эпидемиологического благополучия населения и иного законодательства Российской Федерации, а также Правилам благоустройства Рошинского сельского поселения.

II. Порядок создания мест (площадок) накопления твердых коммунальных отходов

3. Места (площадки) накопления твердых коммунальных отходов создаются администрацией Рошинского сельского поселения, за исключением установленных законодательством Российской Федерации случаев, когда такая обязанность лежит на других лицах. Администрация Рошинского сельского поселения создает места (площадки) накопления твердых коммунальных отходов путем принятия решения в соответствии с требованиями предусмотренными СанПиН 2.1.3684-21 "Санитарно-эпидемиологические требования к содержанию территорий городских и сельских поселений, к водным объектам, питьевой воде и питьевому водоснабжению, атмосферному воздуху, почвам, жилым помещениям, эксплуатации производственных, общественных помещений, организации и проведению санитарно-противоэпидемических (профилактических) мероприятий", Правилами благоустройства Рошинского сельского поселения, требованиями законодательства Российской Федерации в области санитарно-эпидемиологического благополучия населения и иного законодательства Российской Федерации, устанавливающего требования к местам (площадкам) накопления твердых коммунальных отходов.

В случае если место (площадка) накопления твердых коммунальных отходов создано Администрацией Рошинского сельского поселения, сведения о таком месте (площадке) накопления твердых коммунальных отходов подлежат включению в реестра мест (площадок) накопления твердых коммунальных

отходов в срок не позднее 3 рабочих дней со дня принятия решения о его создании.

4. В случае если в соответствии с законодательством Российской Федерации обязанность по созданию места (площадки) накопления твердых коммунальных отходов лежит на других лицах, такие лица согласовывают создание места (площадки) накопления твердых коммунальных отходов с Администрацией Роцинского сельского поселения на основании письменной заявки, форма которой представлена в Приложении № 1.

5. Администрация Роцинского сельского поселения рассматривает заявку в срок не позднее 10 календарных дней со дня ее поступления. Заявка рассматривается специально для этого созданной комиссией, работа которой регламентируется Положением о комиссии по определению мест (площадок) накопления твердых коммунальных отходов на территории Роцинского сельского поселения (Приложение № 5).

6. В целях оценки заявки на предмет соблюдения требований законодательства Российской Федерации в области санитарно-эпидемиологического благополучия населения к местам (площадкам) накопления твердых коммунальных отходов Администрация Роцинского сельского поселения запрашивает позицию соответствующего территориального органа федерального органа исполнительной власти, уполномоченного осуществлять федеральный государственный санитарно-эпидемиологический надзор (далее - запрос).

По запросу Администрации Роцинского сельского поселения территориальный орган федерального органа исполнительной власти, уполномоченного осуществлять федеральный государственный санитарно-эпидемиологический надзор, подготавливает заключение и направляет его в Администрацию Роцинского сельского поселения в срок не позднее 5 календарных дней со дня поступления запроса.

В случае направления запроса срок рассмотрения заявки может быть увеличен по решению Администрации Роцинского сельского поселения до 20 календарных дней, при этом заявителю не позднее 3 календарных дней со дня принятия такого решения Администрацией Роцинского сельского поселения направляется соответствующее уведомление.

7. По результатам рассмотрения заявки Администрация Роцинского сельского поселения принимает решение о согласовании или отказе в согласовании создания места (площадки) накопления твердых коммунальных отходов. Решение о согласовании или об отказе в согласовании создания места (площадки) накопления ТКО составляется по форме согласно Приложению № 2 к Порядку

8. Основаниями отказа уполномоченного органа в согласовании создания места (площадки) накопления твердых коммунальных отходов являются:

а) несоответствие заявки установленной форме;

б) несоответствие места (площадки) накопления твердых коммунальных отходов требованиям Правил благоустройства территории Роцинского сельского поселения, требованиям законодательства Российской Федерации в области санитарно-эпидемиологического благополучия населения, иного законодательства Российской Федерации, устанавливающего требования к местам (площадкам) накопления твердых коммунальных отходов.

9. О принятом решении уполномоченный орган уведомляет заявителя в срок, установленный пунктами 5 и 6 настоящих Правил. В решении об отказе в согласовании создания места (площадки) накопления твердых коммунальных отходов в обязательном порядке указывается основание такого отказа.

10. После устранения основания отказа в согласовании создания места (площадки) накопления твердых коммунальных отходов заявитель вправе повторно обратиться в уполномоченный орган за согласованием создания места (площадки) накопления твердых коммунальных отходов в порядке, установленном настоящим разделом Правил.

III. Правила формирования, текстового содержания и ведения реестра мест (площадок) накопления твердых коммунальных отходов.

11. Реестр мест (площадок) накопления твердых коммунальных отходов (далее - реестр) представляет собой базу данных о местах (площадках) накопления твердых коммунальных отходов. Форма реестра представлена в Приложении № 3.

12. Реестр ведется на бумажном носителе и в электронном виде Администрацией Рошинского сельского поселения.

Сведения в реестр вносятся Администрацией Рошинского сельского поселения в течение 5 рабочих дней со дня принятия решения о внесении в него сведений о создании места (площадки) накопления твердых коммунальных отходов.

13. В течение 10 рабочих дней со дня внесения в реестр сведений о создании места (площадки) накопления твердых коммунальных отходов такие сведения размещаются Администрацией на официальном сайте в информационно-телекоммуникационной сети "Интернет" (<http://admroshino.ru/>).

14. Реестр ведется на государственном языке Российской Федерации.

15. В соответствии с пунктом 5 статьи 13.4 Федерального закона "Об отходах производства и потребления" реестр включает в себя следующие разделы:

1) данные о нахождении мест (площадок) накопления твердых коммунальных отходов;

2) данные о технических характеристиках мест (площадок) накопления твердых коммунальных отходов;

3) данные о собственниках мест (площадок) накопления твердых коммунальных отходов;

4) данные об источниках образования твердых коммунальных отходов, которые складываются в местах (на площадках) накопления твердых коммунальных отходов.

15.1. Раздел "Данные о нахождении мест (площадок) накопления твердых коммунальных отходов" содержит сведения об адресе и (или) географических координатах мест (площадок) накопления твердых коммунальных отходов, а также схему размещения мест (площадок) накопления твердых коммунальных отходов.

Схема размещения мест (площадок) накопления твердых коммунальных отходов должна отражать данные о нахождении мест (площадок) накопления

твердых коммунальных отходов на карте масштаба 1:2000. Допускается изготовление схемы с использованием данных публичной кадастровой карты размещённой по адресу <https://pkk.rosreestr.ru>

15.2. Раздел "Данные о технических характеристиках мест (площадок) накопления твердых коммунальных отходов" содержит сведения об используемом покрытии, площади, количестве размещенных и планируемых к размещению контейнеров и бункеров с указанием их объема.

Информация о размещенных и планируемых к размещению контейнерах и бункерах с указанием их объема формируется на основании информации, предоставляемой региональным оператором по обращению с твердыми коммунальными отходами, в зоне деятельности которого размещаются места (площадки) накопления твердых коммунальных отходов.

Информация о планируемых к размещению контейнерах определяется Администрацией Рошинского сельского поселения с учетом предложений регионального оператора по обращению с твердыми коммунальными отходами, в зоне деятельности которого размещаются места (площадки) накопления твердых коммунальных отходов.

15.3. Раздел "Данные о собственниках мест (площадок) накопления твердых коммунальных отходов" содержит сведения:

15.3.1. Для юридических лиц, в том числе органов государственной власти и местного самоуправления, - полное наименование и основной государственный регистрационный номер записи в Едином государственном реестре юридических лиц, фактический адрес;

15.3.2. Для индивидуальных предпринимателей - фамилия, имя, отчество, основной государственный регистрационный номер записи в Едином государственном реестре индивидуальных предпринимателей, адрес регистрации по месту жительства;

15.3.3. Для физических лиц - фамилия, имя, отчество, серия, номер и дата выдачи паспорта или иного документа, удостоверяющего личность в соответствии с законодательством Российской Федерации, адрес регистрации по месту жительства, контактные данные.

15.4. Раздел "Данные об источниках образования твердых коммунальных отходов, которые складываются в местах (на площадках) накопления твердых коммунальных отходов" содержит сведения об одном или нескольких объектах капитального строительства, территории (части территории) поселения, при осуществлении деятельности на которых у физических и юридических лиц образуются твердые коммунальные отходы, складываемые в соответствующих местах (на площадках) накопления твердых коммунальных отходов.

16. В случае если место (площадка) накопления твердых коммунальных отходов создано Администрацией Рошинского сельского поселения в соответствии с пунктом 3 настоящих Правил, сведения о таком месте (площадке) накопления твердых коммунальных отходов подлежат включению Администрацией Рошинского сельского поселения в реестр в срок не позднее 3 рабочих дней со дня принятия решения о его создании.

17. В случае если место (площадка) накопления твердых коммунальных отходов создано заявителем, он обязан обратиться в Администрацию Рошинского сельского поселения с заявкой о включении сведений о месте

(площадке) накопления твердых коммунальных отходов в реестр не позднее 3 рабочих дней со дня начала его использования.

18. Заявитель направляет в Администрацию Роцинского сельского поселения заявку о включении сведений о месте (площадке) накопления твердых коммунальных отходов в реестр по форме, установленной в Приложении № 4.

19. Рассмотрение заявки о включении сведений о месте (площадке) накопления твердых коммунальных отходов в реестр осуществляется уполномоченным органом в течение 10 рабочих дней со дня ее получения.

20. По результатам рассмотрения заявки о включении сведений о месте (площадке) накопления твердых коммунальных отходов в реестр Администрация Роцинского сельского поселения принимает решение о включении сведений о месте (площадке) накопления твердых коммунальных отходов в реестр или об отказе во включении таких сведений в реестр.

21. Решение об отказе во включении сведений о месте (площадке) накопления твердых коммунальных отходов в реестр принимается в следующих случаях:

а) несоответствие заявки о включении сведений о месте (площадке) накопления твердых коммунальных отходов в реестр установленной форме;

б) наличие в заявке о включении сведений о месте (площадке) накопления твердых коммунальных отходов в реестр недостоверной информации;

в) отсутствие согласования уполномоченным органом создания места (площадки) накопления твердых коммунальных отходов.

22. В решении об отказе во включении сведений о месте (площадке) накопления твердых коммунальных отходов в реестр в обязательном порядке указывается основание такого отказа.

23. Администрация Роцинского сельского поселения уведомляет заявителя о принятом решении в течение 3 рабочих дней со дня его принятия.

24. После устранения основания отказа, но не позднее 30 дней со дня получения решения об отказе во включении сведений о месте (площадке) накопления твердых коммунальных отходов в реестр заявитель вправе повторно обратиться в Администрацию Роцинского сельского поселения с заявкой о включении сведений о месте (площадке) накопления твердых коммунальных отходов в реестр. Заявка, поступившая в Администрацию Роцинского сельского поселения повторно, рассматривается в порядке и сроки, которые установлены пунктами 18 - 23 настоящих Правил.

25. Заявитель обязан сообщать в Администрацию Роцинского сельского поселения о любых изменениях сведений, содержащихся в реестре, в срок не позднее 5 рабочих дней со дня наступления таких изменений путем направления соответствующего извещения на бумажном носителе.

Приложение № 1
к Правилам
обустройства мест (площадок) накопления твердых
коммунальных отходов и ведения их реестра в
Рощинском сельском поселении

Главе
Рощинского сельского поселения
от

.....
.....
.....
(наименование юридического лица, индивидуального
предпринимателя, для физического лица ФИО)

.....
.....
.....
(для юридического лица – ИНН, для предпринимателей без
образования юридического лица и физических лиц – данные паспорта)

Адрес:

.....
.....
.....
(указываются почтовый адрес и (или) адрес электронной почты, а также
по желанию контактный телефон)

Заявка

о согласовании создания места (площадки) накопления твёрдых коммунальных отходов на территории Рощинского сельского поселения
Прошу согласовать создание места (площадки) накопления твёрдых коммунальных отходов:

1. Данные о предполагаемом нахождении места (площадки) накопления ТКО:

1.1. Адрес:

1.1.1. Наименование населенного пункта:

1.1.2. Улица/переулок/проезд:

.....
.....

1.1.3.

Дом/корпус/строение/участок.....

.....
.....

1.2. Географические координаты (при отсутствии ориентиров с адресами):.....

.....
.....

2. Данные о технических характеристиках предполагаемого места (площадки) накопления ТКО:

2.1. Характеристика места (площадки) накопления твердых коммунальных отходов:

2.1.2. тип покрытия

.....;

2.1.3. тип ограждения:

.....;

2.1.4. наличие крыши:

2.1.5. площадь: (м²).

2.2. Характеристика размещенных контейнеров

2.2.1. Количество размещенных контейнеров для несортированных отходов: (шт.)

2.2.2. Объем размещенных контейнеров для несортированных отходов:..... (м³);

2.2.3. Материал контейнера для несортированных отходов:

.....;

2.2.4. Количество размещенных контейнеров для сортированных отходов:

2.2.5. Объем размещенных контейнеров для сортированных отходов(отдельно по каждому контейнеру и его предназначению) в м³:

.....

.....

.....

.....

2.2.6. Материал контейнеров для сортированных отходов (по каждому виду отходов):

.....

.....

.....

.....

.....

2.2.7. Наличие бункера(ов)/площадки для накопления крупногабаритных отходов:

.....

..... (шт).

3. Данные о предполагаемых источниках образования ТКО,

К заявке прилагается:

1. Схема размещения места (площадки) накопления твердых коммунальных отходов.

2. Заверенные копии правоустанавливающих документов для юридических лиц, копии документов, удостоверяющих личность Заявителя для физических лиц. При действии от лица вышеуказанных заявителей доверенных (уполномоченных) лиц – соответствующие доверенности.

3. Согласие владельцев воздушных линий электропередач, трубопроводов, газопроводов и других наземных и подземных коммуникаций на создание места (площадки) накопления ТКО;

4. Проектная документация (при ее отсутствии - пред проектное решение) или эскизный чертеж, содержащий упрощенное изображение, основные параметры места (площадки) накопления ТКО,

5. Решение общего собрания собственников помещений многоквартирного дома о включении в состав общего имущества многоквартирного дома места (площадки) накопления ТКО (в случае создания места (площадки) накопления ТКО на придомовой территории)

Заявитель:

« ___ » _____ 20__ года _____
Подпись _____ ФИО _____

Приложение № 2
к Правилам
обустройства мест (площадок) накопления твердых
коммунальных отходов и ведения их реестра в
Рощинском сельском поселении

УТВЕРЖДАЮ:

Глава

Рощинского сельского поселения

..... В.Б. Мячин

«.....» 20..... года

РЕШЕНИЕ № _____

о согласовании (об отказе) создания места (площадки)
накопления твердых коммунальных отходов
на территории Рощинского сельского поселения

Комиссия в составе:

Председатель комиссии

Секретарь комиссии

Члены комиссии:

1.

2.

3.

В соответствии с постановлением Правительства Российской Федерации от 31.08.2018 № 1039 «Об утверждении Правил обустройства мест (площадок) накопления твердых коммунальных отходов и ведения их реестра», в связи с обращением:

.....
.....
.....

(наименование и юридический адрес юридического лица, ФИО и реквизиты документа, удостоверяющего личность гражданина, индивидуального предпринимателя)

согласовать / отказать

(нужное подчеркнуть)

создание места (площадки) накопления твердых коммунальных отходов с местоположением:

.....
.....
.....

(указать адрес земельного участка или адресные ориентиры земель)

кадастровый номер (при наличии):,

площадь, предполагаемая для использования: (м²),

Основание отказа (заполняется в случае отказа в согласовании):

.....
.....
.....

Лицо, получившее согласование, обязано провести работы по оборудованию места (площадки) накопления твердых коммунальных отходов, в срок до:

.....
(указать срок проведения работ)

В случае если использование земель или земельного участка (части (частей) земельного участка) привело к порче, либо уничтожению плодородного слоя почвы в границах таких земель или земельных участков, на

(лицо, которому выдается согласие на размещение места (площадки) возлагается обязанность:

- 1) привести такие земли или земельные участки в состояние, пригодное для их использования, в соответствии с разрешенным использованием;
- 2) выполнить необходимые работы по рекультивации таких земель или земельных участков.

Председатель комиссии

Секретарь комиссии

Члены комиссии:

1.
2.
3.

Приложение № 3
к Правилам
обустройства мест (площадок) накопления твердых
коммунальных отходов и ведения их реестра в
Рощинском сельском поселении

Реестр мест (площадок) накопления твердых коммунальных отходов Ашинского городского поселения					
Данные о нахождении мест (площадок) накопления ТКО			Технические характеристики мест (площадок) накопления ТКО	Данные о собственниках мест (площадок) накопления	Источники образования ТКО
Координаты		Адрес			
Широта	Долгота				

Приложение № 4
к Правилам
обустройства мест (площадок) накопления твердых
коммунальных отходов и ведения их реестра в
Рощинском сельском поселении

Главе
Рощинского сельского поселения
от

.....
.....
.....
(наименование юридического лица, индивидуального
предпринимателя, для физического лица ФИО)

.....
.....
.....
(для юридического лица – ИНН, для предпринимателей без
образования юридического лица и физических лиц – данные паспорта)

Адрес:

.....
.....
.....
(указываются почтовый адрес и (или) адрес электронной почты, а также
по желанию контактный телефон)

Заявка

о включении сведений о месте (площадке) накопления твердых коммунальных отходов **в реестр** мест (площадок) накопления твердых коммунальных отходов на территории Рощинского сельского поселения

Прошу включить в реестр мест (площадок) накопления твердых коммунальных отходов Рощинского сельского поселения контейнерную площадку для накопления твердых коммунальных отходов.

№	Характеристики	Значение
1.	Адрес места (площадки) накопления твердых коммунальных отходов	
2.	Географические координаты: Широта, долгота	
3.	Технические характеристики места (площадки) накопления твердых коммунальных отходов:	
	- площадь в м ²	
	- используемое покрытие	
	- количество контейнеров и (или) бункеров, шт.	

	- объем контейнера/ бункера в м ³	
4.	Для юридического лица/ индивидуального предпринимателя:	
	- полное наименование юридического лица/фамилия, имя, отчество (при наличии) индивидуального предпринимателя	
	- основной государственный регистрационный номер записи в Едином государственном реестре юридических лиц / Едином государственном реестре индивидуальных предпринимателей	
	- фактический адрес юридического лица/ адрес регистрации по месту жительства индивидуального предпринимателя	
5.	Для физического лица:	
	- фамилия, имя, отчество (при наличии); серия, номер, дата выдачи паспорта	
	фактический адрес /адрес регистрации по месту жительства физического лица	
6.	Контактный телефон, факс, адрес электронной почты	
7.	Данные об источниках образования твердых коммунальных отходов, которые складываются в месте (на площадке) накопления твердых коммунальных отходов:	

Приложение:

1. Схема размещения места (площадки) накопления твердых коммунальных отходов.

Заявитель:

« ___ » _____ 20__ года _____

Подпись

ФИО

Положение
о комиссии по определению мест (площадок) накопления
твердых коммунальных отходов на территории Рощинского сельского
поселения

1. Общие положения

1.1. Комиссия по определению мест (площадок) накопления твердых коммунальных отходов (далее – ТКО) на территории Рощинского сельского поселения (далее – Комиссия) является коллегиальным органом.

1.2. В своей деятельности Комиссия руководствуется Конституцией Российской Федерации, Федеральным Законом от 24.06.1998 «Об отходах производства и потребления», Постановлением Правительства РФ от 12.11.2016 № 1156 "Об обращении с твердыми коммунальными отходами и внесении изменения в постановление Правительства Российской Федерации от 25 августа 2008 г. № 641" (вместе с "Правилами обращения с твердыми коммунальными отходами"), Постановлением Правительства РФ от 31.08.2018 № 1039 "Об утверждении Правил обустройства мест (площадок) накопления твердых коммунальных отходов и ведения их реестра", Уставом Рощинского сельского поселения, Правилами благоустройства территории Рощинского сельского поселения, а также настоящим Положением.

2. Цели, задачи и функции Комиссии

2.1. Комиссия создается с целью рассмотрения вопросов, касающихся согласования создания мест (площадок) накопления ТКО.

2.2. Комиссия в соответствии с возложенными на нее задачами выполняет следующие функции:

2.2.1. Рассмотрение возможности размещения места (площадки) накопления ТКО на основании схемы (плана) с указанием планируемого размещения места (площадки) накопления ТКО, предоставленной физическими, юридическими лицами и индивидуальными предпринимателями (далее – заявитель);

2.2.2. Подготовка проекта Решения о согласовании или об отказе в согласовании места (площадки) накопления ТКО для утверждения Главой Рощинского сельского поселения;

2.2.3. Осуществление выездов на планируемое место (площадку) накопления ТКО;

2.2.5. Внесение предложений, направленных на определение мест (площадок) накопления ТКО;

2.2.6. Уведомление заявителя о принятом решении Главой Рощинского сельского поселения.

3. Организация работы Комиссии

3.1. Комиссия состоит из председателя, секретаря и членов Комиссии.

3.2. Организацию работы Комиссии определяет председатель Комиссии.

Председатель Комиссии:

- определяет время проведения заседаний Комиссии и круг вопросов, выносимых на ее рассмотрение;

- определяет повестку и проводит заседания Комиссии.

В отсутствие председателя Комиссии его обязанности исполняет секретарь Комиссии.

Секретарь Комиссии:

- организует подготовку материалов для рассмотрения на Комиссии;

- оформляет проект решения Комиссии, ведет протокол заседания

Комиссии;

- организует выезд на планируемое место (площадку) накопления ТКО;

- подготавливает и отправляет уведомления заявителям о принятых решениях Главой Роцинского сельского поселения.

Члены Комиссии:

- рассматривают документы, поступившие на рассмотрение,

- вносят предложения о рассмотрении на заседаниях Комиссии

вопросов, отнесенных к ее компетенции.

3.4. Основной формой работы Комиссии являются заседания с выездом на планируемое место (площадку) накопления ТКО.

3.5. Для обеспечения работы Комиссия имеет право привлекать к работе специалистов других организаций, предприятий или служб, старост и жителей населённых пунктов не являющихся членами Комиссии.

3.6. Заседания Комиссии проводятся по мере поступления заявлений.

3.7. Комиссия правомочна принимать решения при участии в ее работе не менее половины от общего числа ее членов.

3.8. Проект Решения Комиссии считается принятым, если за него проголосовало более половины присутствующих членов Комиссии.

3.9. При равенстве голосов, голос председателя Комиссии является решающим.

3.10. Результаты работы Комиссии оформляются проектом Решения, направляемым на утверждение Главой Роцинского сельского поселения.

3.11. Состав Комиссии назначается устным распоряжением Главы Роцинского сельского поселения.